

ぬくもり

2016.3
No. 132

編集・発行／社会福祉法人 海津市社会福祉協議会

今月の題字
平田町西島
佐藤里緒さんの
作品です。

脳と身体を同時に動かして 認知症の予防 第29回介護者サロン

(4ページに関連記事掲載)



市民パワーで福祉のまちづくり

地区社会福祉協議会連絡会

1月22日（金）海津総合福祉会館「ひまわり」にて、情報交換と運営に関する研修及び調査等を行うことを目的に、地区社会福祉協議会連絡会を開催しました。

今回は、岐阜県社会福祉協議会地域福祉部長、斉藤浩昭氏をお招きし「効果的な地区社会福祉協議会活動のために」というテーマで講義いただきました。地域福祉の現状と課題、地区社会福祉協議会活動の意義や目的、地域課題の整理から事業実施・評価までの流れや、これからの事業展開に向けての説明と他市町村の活動例の紹介等、住民同士が支え合う地区社会福祉協議会活動を実践するための具体的な内容の講義でした。

これまで連絡会は、各地区社会福祉協議会の会長、副会長、ブロック長に出席していただいておりますが、活動への理解をより深めるため、今回は、実際に活動に携わっておられる役員・運営委員の皆様にも出席していただきました。

本会では、今後も各地区社会福祉協議会での「自助」「共助」「互助」の活動が、地域での課題解決につながるように支援します。



「ふれあいいきいきサロン」とは…

住民が地域の中で、いきいきと元気に暮らしていくために、参加者とボランティアが企画して運営する、楽しい仲間づくり活動です。

たとえば

- 時間** 参加者とボランティアが参加しやすい時間
- 回数** 週1回から月1回（最低月1回）
- 場所** 集会所、公民館、地域の施設など（歩いて行ける範囲内で、危険でない場所）
- 内容** おしゃべり、歌、ビデオ鑑賞、レクリエーション、物づくりなど何でもOK！

どんな効果があるの？

- 1 楽しさ・生きがい・社会参加**
参加する人、声をかけてもらった人は、「お客さん」ではありません。一人ひとりが主役です。必要とされる喜びや生きがいを高めます。
- 2 ムリなく体を動かせる**
家の中でじっとしているより出かける場があるだけで、ずいぶん違います。からだも自然に動かせます。
- 3 適度な精神的刺激**
サロンで人と会い、話し、笑い、歌い、ゲームなどで楽しい時間を過ごすことは、良い刺激となります。
- 4 健康・栄養について意識が向上**
会食や健康チェックなどで、自分の健康などを意識する習慣がつかます。
- 5 生活のメリハリ**
「〇曜日はサロンの日」と楽しみにすることや、人に会うから身だしなみにも気を配るようになります。
- 6 閉じこもらない**
近所の歩いていけるところに「ふれあいいきいきサロン」があれば気軽に出かけられて、人にも会えます。サロンは閉じこもり防止の特効薬!!

すでに市内では54カ所で実施されています。あなたの地域も始めてみませんか。

問い合わせ 海津市社会福祉協議会 ☎55-2300

ご協力ありがとうございました!

「茨城県・栃木県・宮城県台風18号等災害義援金」の報告

(平成27年12月25日締切)

匿名	50,000円
海津市ボランティア連絡協議会	27,573円
海津市総合福祉会館義援金箱	2,764円
産業感謝祭・福祉大会義援金箱	1,314円
合計	81,651円



皆様のご協力ありがとうございました。この義援金は岐阜県共同募金会を通じて被災地へ届けられました。多くの皆様から温かいご支援、ご協力をいただきましたことに、心から御礼申し上げます。

赤い羽根共同募金追加報告

愛ちゃん と 希望くん



学校募金 1件 岐阜県立海津明誠高等学校 17,147円

赤い羽根自動販売機募金 9件 114,956円

(敬称略・順不同)

かいさいの華	15,425円	(株)伊藤工務店本社	27,518円
やろまいか	15,087円	(株)伊藤工務店倉庫	29,726円
おかずやにへい	3,366円	サンフレッシュ海津	4,229円
エディオンオカダ	8,561円	たかすの華 (10月～)	6,793円
(有)佐藤設備工業	4,251円		

ご協力ありがとうございました。自動販売機の設置場所募集中! 岐阜県共同募金会海津市支会

家族、仲間に支えられて

～海津市はばたき～

1月22日(金)海津温泉のレストランにて「成人を祝う新年会」を行いました。新年会では利用者さん、保護者さん、職員で会席料理を食べました。「美味しいね!」という声や笑い声も飛び交い、和気あいあいとした雰囲気の中で親睦を深めることができました。

成人を祝う会では、主役の新成人が堂々としっかりした挨拶をし、他の利用者さんや保護者さんのお祝いの言葉に感動した様子でした。また、記念品も受け取り、嬉しそうな表情で笑顔いっぱいの会となりました。



とことん地元。印刷でまちをつなぐ。

総合印刷・企画・デザイン

事務用印刷物・各種伝票(帳票)・広告チラシ
カタログ・パンフレット・リーフレット
地元広報誌・名刺・DM・ステッカー・ポスター等

おかげさまで創業119年

永田印刷合資会社

E-mail nagata-p@octn.jp

本社

海津市海津町福岡353番地6(海津警察署前)
TEL (0584)53-0039 FAX (0584)53-3969

養老営業所

養老郡養老町高田481番地7
TEL (0584)33-1139 FAX (0584)33-1039

※有料広告掲載欄です

『ホッと一息』リフレッシュ ～第29回介護者サロン～

1月29日（金）海津総合福祉会館ひまわりにて、第29回介護者サロン（介護者教室）を開催しました。

介護している方同士が、気軽に情報交換ができる場、また『ホッと一息』心身のリフレッシュを図れる場の提供を目的に実施しています。

今回は29人が参加され、ゆっくり昼食をとりながら交流し、健康運動指導士の日榮明美氏による認知症予防とシナプソロジー体操を楽しく学びました。

はじめは緊張していた参加者も、いつの間にか表情がやわらぎ、心和む楽しいサロンとなりました。

これからも笑顔がたくさん生まれる介護生活を応援できるよう『ホッ』とできる介護者サロンを計画していきます。

注）シナプソロジー体操とは、身体を動かしながら脳も働かせる体操です。



参加者からの声（アンケート自由記述より一部抜粋）

- ・色々な方とお話ができ、参加者同士仲良くなりました。
- ・初めて参加させていただきましたが、とても楽しい時間を過ごすことができました。昼食交流会では、たくさんの方とお話が出来て良かったです。心がホッとします。
- ・認知症への理解と認知症予防についてとても勉強になりました。

こんにちは！

海津市ケアマネジメントセンターです

- ★介護保険ってなに？
- ★ヘルパーはどうやって頼むの？
- ★デイサービスに行ってお風呂に入りたいけど、どうしたらいいの？
- ★自宅でリハビリしてもらえるとホント？ などの疑問を感じたら、お気軽にご相談ください。



私たちがケアマネジャーは、利用者の方々が心身の状態に合ったサービスを受けられるよう、ご相談に乗り介護サービス計画を作成します。介護保険に関することはお任せください。

海津市ケアマネジメントセンター（ゆとりの森1階） ☎55-0903

『介護予防教室』

はじまります！

「介護予防教室」を28年度も開催します。いつまでも健康で元気に生活を送ることができるよう、介護予防に取り組みませんか？

新年度に入りましたら、随時「ぬくもり」でご案内させていただきますのでご期待ください。



おいしいお弁当いかがですか？

海津市社会福祉協議会では、ボランティアのご協力を得て、月2回手作りお弁当の宅配サービスを行っています。栄養たっぷりのお弁当はいかがですか？

ご利用できる方

- ・70歳以上のひとり暮らし高齢者
- ・75歳以上の高齢者世帯

ご利用希望の方は・・・

各地区の民生委員児童委員、または社会福祉協議会までご相談ください。



千代保稲荷神社 かいわい 桜ウォーク in 平田 2016

日時 平成28年4月9日(土) 9:00~14:00

場所 平田公園・桜並木及び千代保稲荷神社周辺

内容 クイズウォーク(一人100円)・おたのしみあそびコーナー等

主催: 平田パークイベント実行委員会 後援: 海津市社会福祉協議会



海津市デイサービスセンター

平田 鬼を倒せ!

デイサービスセンター平田では2月2日(火)、3日(水)に節分会を行いました。

利用者さんには、節分にちなんで鬼の格好をした職員の間違い探しや、チームで鬼のお面にお手玉をぶつけるゲームに参加していただきました。本来は厄払いの意味合いでの豆まきですが、皆さんはそんなことお構いなしで、相手チームに負けまいと、真剣になってゲームに取り組みられました。

ゲームの勝ち負けはどうあれ、皆さんのもとに福が来ますようにお祈りしております。



春立ちて 梅一輪の 笑みと会う

(平田デイ利用者様の作品)

熱戦!! かるた取り!

南濃

デイサービスセンター南濃では、1月に新春かるた取り大会を行いました。

今回のためにデイサービス南濃に関する読み札を考え、職員がそれぞれに絵を描いたオリジナルかるたを作成しました。

職員の読み上げる札にお手つきしないよう一生懸命聞き耳をたて、身を乗り出し、手を構える姿は真剣そのものでした。皆さん手に取った絵札を興味深く見ては「なるほどね」「上手いこと書いてあるね」と好評いただき、かるた取りだけでなく、会話にも花が咲いていました。



パート職員募集のお知らせ

平成28年4月1日(金)採用予定のパート職員を募集します

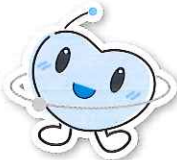
- 業務内容 一般事務
- 勤務日等 月曜日~金曜日(祝祭日は除く)
週38時間45分(1日7時間45分)
- 時給 815円
- 選考方法 面接及び書類審査
- 応募資格 普通自動車免許(AT限定可)

- 提出書類 履歴書(写真貼付)
- 申込期限 3月15日(火)
- 申込み・お問い合わせ

〒503-0411 岐阜県海津市南濃町駒野827-1
社会福祉法人 海津市社会福祉協議会
総務課(担当:水谷) ☎(0584)55-2300

わくわくボランティア

編集／海津市社会福祉協議会内市民活動ボランティアセンター
TEL 0584-55-2300 FAX 0584-55-1990 E-mail info@kaizu-wel.jp



育てふくしの心

～福祉協力校事業～

海西小学校



1月20日（水）に6年生の児童が、高齢者疑似体験を行いました。疑似体験セットを装着した児童は、階段の昇り降りや新聞を読んで体験し、加齢に伴う身体の変化について学びました。

体験した児童からは「足元だけ見ると、周りが見えなくなるので危険だと思った。お年寄りの方を見かけたら優しい心で話しかけたい。」という感想が聞かれました。

吉里小学校

2月3日（水）に市内在住の伊藤国男さんを招いて福祉講演会を開きました。児童たちは、伊藤さんから視覚障がい者の思いや生活での工夫を聞き、熱心に耳を傾けていました。また、伊藤さんが持参された点字のトランプなど、視覚障がい者のためのグッズを見て触れることで、障がいについての理解を深め、思いやりの心を持って接することの大切さを学びました。



わたしのまちのボランティアさん

さくらんぼ



年に3回ほど、海津地区の食事サービス事業の調理ボランティアとして活動しています。仲の良いベテラン主婦が集まり、毎回楽しみながら調理をしています。利用している方へ、温かいご飯とまごころをお弁当箱に詰めて、喜んだ顔を思い浮かべながら、これからも活動を続けていきます。

活動に興味がある方、一緒に活動していただける方は、市民活動ボランティアセンター（☎55-2300）へご連絡ください。

ボランティア活動保険のご案内

28年度
加入受付中!

ボランティア活動中に「ケガをしてしまった(させてしまった)」というときのためにボランティア活動保険の加入をお勧めします。掛金や補償内容は下記のとおりで、海津市社協では一人あたり200円の助成をしています。詳しくは市民活動ボランティアセンターまでお問い合わせください。

補償金額・掛金

保険金の種類	Aプラン	Bプラン
死亡保険金	1,200万円	1,800万円
後遺障害保険金	1,200万円(限度額)	1,800万円(限度額)
入院時保険金日額	6,500円	10,000円
通院保険金日額	4,000円	6,000円
賠償責任保険金	5億円(限度額)	5億円(限度額)
年間保険料(自己負担)	300円(100円)	450円(250円)

保険金が支払われる主な例

(1) 傷害事故

ボランティアがボランティア活動中の急激かつ偶然な外来の事故によりケガをした場合に保険金が支払われます。



(2) 賠償事故

ボランティアがボランティア活動中の偶然な事故により他人にケガをさせたり、他人の物を壊したりしたことで法律上の損害賠償責任を負った場合に保険金が支払われます。



Q & A



複数のボランティアグループに所属してボランティア活動をしている場合、それぞれのグループで保険に加入しなければなりませんか？



複数のボランティアグループのうち、どこか1か所で加入手続きをとってください。他のグループにおける活動についても補償されます。



ボランティア活動に向かう途中、ボランティア自身が自動車を運転し、事故を起こしてしまった場合、ボランティア活動保険で補償の対象となりますか？



ボランティア自身のケガは補償の対象になりますが、賠償責任やボランティア自身以外のケガは補償の対象になりません。同乗者の方もボランティア活動保険で加入されていて、ボランティア活動に向かう途中であった場合は、同乗者のケガは同乗者が加入するボランティア活動保険で補償の対象となります。



すませば...

ようやく春が近づいてきました。穏やかな陽気の中では、外の空気を吸いに、散歩に出かけたい気分になりますよね。市内福祉施設では、外出を支援するボランティアを募集しています。皆さんもボランティアとして一緒にお出かけを楽しんでみませんか？

ボランティア登録状況 (2月16日現在)

団体数	95団体(2,687人)
個人	220人
合計	2,907人

行事予定

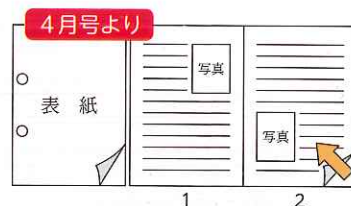
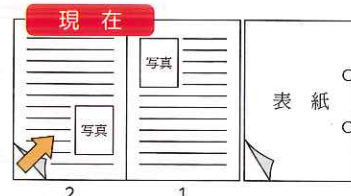
注) 確定している事業のみ載せさせていただきます。

3月			4月		
日	曜日	内容	日	曜日	内容
1	火	心配ごと相談(海津)	4	月	結婚相談(平田)
2	水	法律相談(南濃)、下多度・城山地区福祉推進委員会(南濃)	5	火	心配ごと相談(海津)、食事サービス(海津)
4	金	食事サービス(海津・平田・南濃)	8	金	食事サービス(南濃、平田)
6	日	災害ボランティア研修会(海津)	12	火	心配ごと相談(海津)
7	月	結婚相談(平田)、海津地区福祉推進委員会(海津)	13	水	法律相談(南濃)
8	火	心配ごと相談(海津)、石津地区福祉推進委員会(南濃)	14	木	介護者ティーサロン(南濃)
10	木	介護者ティーサロン(海津)	18	月	結婚相談(平田)
11	金	ボランティアリーダー研修会(海津)	19	火	法律相談(海津)
15	火	法律相談(海津)	20	水	食事サービス(海津)
16	水	平田地区福祉推進委員会(平田)	25	月	法律相談(平田)
17	木	食事サービス(海津・平田)	26	火	心配ごと相談(海津)、食事サービス(平田)
18	金	食事サービス(南濃)	27	水	食事サービス(南濃)
22	火	心配ごと相談(海津)			
27	日	結婚相談(平田)			
28	月	法律相談(平田)			
29	火	心配ごと相談(海津)			

お知らせ

現在の社協だより「ぬくもり」は横書きが基本ですが、右開きです。

次号(4月号)より「ぬくもり」も横書きのレイアウトを基本とし、さらに皆さんに読みやすく親しまれるよう、右開きから「左開き」へ変更します。



ホームヘルパー募集中



詳しくはお問い合わせください。 ☎55-2300 水谷

編集後記

3月3日は桃の節句です。平安時代の人形遊びが現在の「ひな祭り」に関係していると言われ、生まれた子どもがすこやかで、優しい女性に育つようにと願いを込めて人形を飾ります。お祝いには一般的にお寿司とはまぐりの入ったお吸い物を食べます。「なぜ、はまぐり？」と思われるのですが、女性の美德と貞節を表しているそうです。

職員同士で節句の話をしていけると地域によっていろいろお祝いの仕方が異なったり、時期が異なったりすることがあるようで勉強になりました。しかし、どんな形であれ、子どもの幸せと健康を願う気持ちは変わりませぬ。皆様の「ご家庭でも素敵な日になるよう願っています。」

☆本紙の音訳テープ・点訳を希望される方は社協までご連絡ください。

心あたたまるご寄附

ありがとうございました

(敬称略・順不同)

匿名 布団等 2枚
 匿名 おむつ 4袋
 南濃町グラウンドゴルフ協会 10,200円
 匿名 おむつ 11袋
 匿名 おむつ 7袋

(平成28年2月9日まで)

ふれあいネットワーク

社会福祉法人 海津市社会福祉協議会

本部事務局 岐阜県海津市南濃町駒野827番地1 TEL (0584)55-2300 FAX (0584)55-1990
 URL <http://www.kaizu-wel.jp/> E-mail info@kaizu-wel.jp

海津支所 岐阜県海津市海津町高須517番地1 TEL (0584)53-4141 FAX (0584)53-4602

平田支所 岐阜県海津市平田町仏師川483番地 TEL (0584)66-3899 FAX (0584)66-5151